

Els agricultors de la regió del Mediterrani s'enfronten a limitacions mediambientals (sequera, erosió hídrica, inundacions, salinització, relleu escarpat), el que subratlla la importància de combinar arbres, ramat i cultius durant segles.

Per salvaguardar els paisatges agroforestals tradicionals i establir nous dissenys que aborden els reptes globals actuals i futurs, és necessari alinear les prioritats dels actors interessats en les polítiques governamentals i intergovernamentals.

Equip: 10 socis de 6 països. 5 regions d'estudi (3 en el Mediterrani nord - França, Itàlia, Espanya); 2 en el Mediterrani sud (Algèria, Egipte) i especialistes en modelització climàtica (Grècia).

Duració del Projecte: juny 2021 - novembre 2024.

Per fer front als efectes del canvi global, els agroecosistemes de la conca mediterrània requereixen un canvi significatiu del model agrari cap a sistemes sostenibles a llarg termini, inclosos els sistemes agroforestals i l'agricultura mixta. Aquesta transició requereix enfortir la resiliència dels agricultors i les comunitats rurals, al mateix temps que restaura els usos tradicionals i incorpora activitats innovadores.

Mitjançant un enfocament participatiu, TRANSITION treballa per proporcionar:

- ✓ Una sòlida comprensió de les barreres que limiten l'adopció de noves pràctiques agrícoles en sistemes agroforestals i d'agricultura mixta.
- ✓ Eines per a la presa de decisions basada en evidències, desenvolupant un full de ruta a escala de conca mediterrània per promoure la seva adopció més àmplia.
- ✓ Participació dels agents del territori per guiar aquesta transició.

Els sistemes silvoarables

Els sistemes silvoarables són un tipus de sistema agroforestal que consisteix en la combinació deliberada de vegetació llenyosa (arbres o arbustos) amb cultius agrícoles per tal d'obtenir beneficis econòmics, ambientals i/o socials. Aquesta pràctica abasta diverses tipologies adaptades a les característiques del paisatge i a les necessitats de gestió agrària.

Partint d'un terreny agrícola, els arbres i arbustos es poden afegir:

- En fileres intercalars: alineacions rectes o seguint corbes de nivell o bé línia clau.
- Als marges: disposats al perímetre del camp, de vegades per fer funció de tallavents, o de filtre ripari.
- De manera irregular dins el terreny, ja siguin dispersos o en grups.

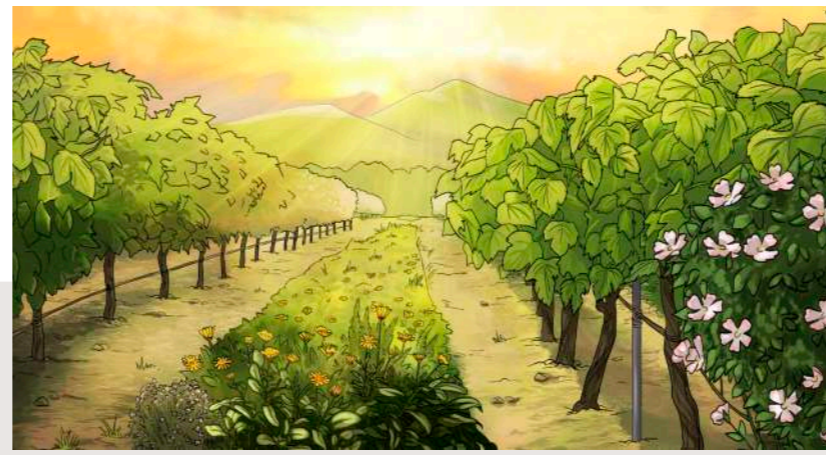
Partint d'un terreny arbrat, els principals models són:

- Cultiu intercalar afegit entre fileres d'arbres alineats, per exemple, en plantacions de fruiters o per a fusta.
- Recuperació d'espais de cultiu en entorns forestals (rompudes parcials), per exemple, en antigues feixes abandonades.



Aquests sistemes contribueixen a una agricultura més sostenible i resilient mitjançant l'optimització de diversos serveis ecosistèmics. Entre els beneficis destacats, es troben l'increment i la diversificació de la productivitat, el control de l'erosió, la millora de la infiltració d'aigua i la creació d'hàbitats per a pol·linitzadors i fauna auxiliar. A més, afavoreixen la fertilitat del sòl i la fixació de carboni, fomenten el tancament dels cicles de nutrients, contribueixen a la creació de microclimes favorables, incrementen la biodiversitat i protegeixen la qualitat hídrica. Tot plegat permet incrementar els resultats econòmics i ambientals del sistema la seva capacitat d'adaptació al canvi climàtic.

Finançament



Els sistemes silvoarables en la PAC 2023-2027

Durant les primeres dècades de la PAC, es prioritzava la producció agrícola intensiva i especialitzada. A partir de la reforma de 2003 es va introduir progressivament la sostenibilitat com a pilar fonamental i es va reconèixer els sistemes agroforestals al Reglament 1698/2005. Des de 2014, es van incorporar mesures específiques per promoure'ls, permetent densitats de fins a 100 arbres/ha sense penalitzacions, sense que aquest límit afectés als arbres fruiters o a espècies llenyoses farratgeres.

Actualment, el Pla Estratègic espanyol de la PAC 2023-2027 manté aquest límit de 100 arbres/ha en terres agrícoles, adaptable segons condicions locals. A més, l'article 73 del Reglament (UE) 2021/2115 permet ajustar la densitat d'arbres per subvencionar sistemes agroforestals sostenibles. Les terres agrícoles dins de superfícies definides com "bosc" també poden rebre subvencions si mantenen l'activitat agrícola i no hi ha un doble finançament.

Pilar I: L'eco-règim "Espais de biodiversitat" (809) fomenta la presència d'elements del paisatge (que inclouen arbres i arbustos) en terres de cultiu. A més, la BCAM 8 exigeix almenys un 4% de les terres dedicat al manteniment d'elements del paisatge (com arbres) i a superfícies no productives favorables a la biodiversitat, enllaçant els sistemes silvoarables i els ajuts directes.

Pilar II: A Catalunya, 3 mesures activades al Pilar II podrien beneficiar els sistemes silvoarables: l'AECM 6501.1 per a pràctiques agrícoles sostenibles, i les mesures d'inversió INVEST 6881.1 (Inversions forestals no productives en forestació i sistemes agroforestals) i 6883 (Inversions forestals productives). Tanmateix, hi ha altres mesures (INVEST 6881.2, 6881.3, 6881.4) que també poden ser favorables a la implantació de sistemes silvoarables.

Matriu DAFO dels sistemes silvoarables a Catalunya

DEBILITATS

- Escassa superfície demostrativa.
- Terminologia ambigua i poc consistent.
- Segregació agrària - forestal en formació, administració i normativa.
- Falta d'assignació pressupostària, d'objectius de superfície o de menció explícita dels sistemes agroforestals a algunes mesures PDR que els podrien promoure.
- Desvinculació creixent de la propietat agrícola i increment del règim d'arrendament, el què dificulta plantejaments a mig termini.

FORTALESES

- El PEPAC destaca els múltiples beneficis dels sistemes agroforestals.
- Creix el nombre d'iniciatives i actors dedicats a la implantació, gestió i difusió dels sistemes agroforestals i altres pràctiques agroecològiques.

AMENACES

- Resistències i inèrcies del sector (propietat, administració, agroindústria).
- Els sistemes agroforestals afegeixen complexitat tècnica (productor) i administrativa.
- La incertesa climàtica i política pot desincentivar les inversions amb un retorn a mig termini.

OPORTUNITATS

- Marc normatiu més favorable i flexible de la història, amb mesures de suport als Pilars I i II.
- Consens sobre la necessitat de nous models de gestió agrícola menys dependents de recursos externs.
- Noves eines de governança i mercat, com el Relleu Generacional i el carbon farming, poden impulsar els sistemes silvoarables.
- Legislació ambiciosa sobre el carboni (Reglament UTCUTS, PNIEC) i la protecció ambiental (Restauració de la Natura).
- Nou col·lectiu d'agricultors i ramaders cada vegada més formats i interconnectats.

Per a més informació: Los sistemas agroforestales en el Plan Estratégico de la PAC Español: análisis y reflexiones. Bertomeu, M., Coello, J., Lawson, G., Armengot, L., Baiges, T., Borràs, G., Casadesús, A., Pascual, D., Pauné, F., Rull, J., Sánchez, L., & de Torre Barrio, B. (2024). Los sistemas agroforestales en el Plan Estratégico de la PAC Español: análisis y reflexiones (Versión 1). Zenodo. <https://doi.org/10.5281/zenodo.11071948>